

# Wizja Lasów społecznych wokół Bielska-Białej

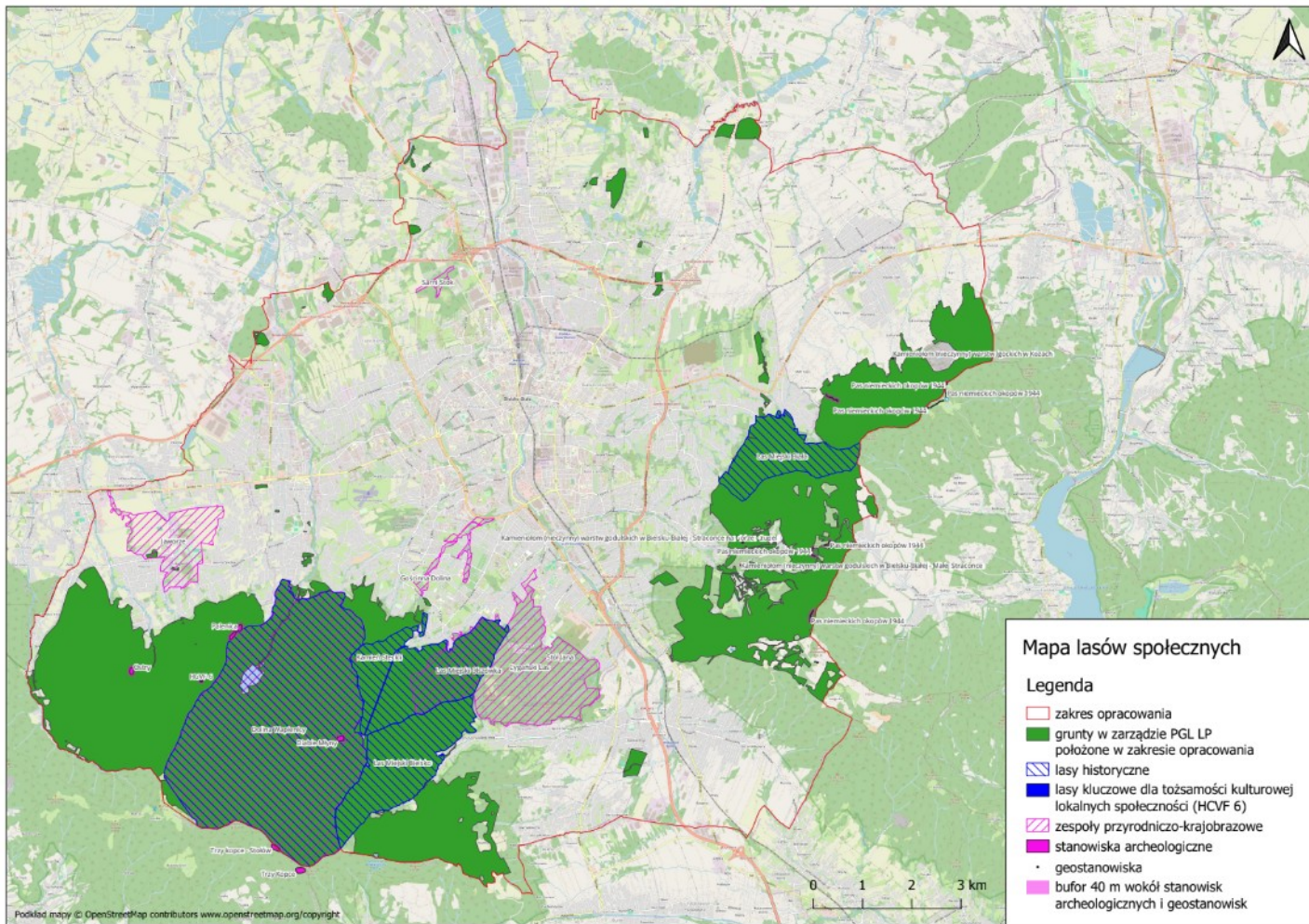


# Wizja Lasów społecznych wokół Bielska-Białej

- Lasy społeczne (lasy o wiodącej funkcji społecznej) są to lasy świadczące dla lokalnych społeczności istotne pozaprodukcyjne usługi ekosystemowe, takie jak usługi regulacyjne, usługi kulturowe oraz usługi podtrzymujące (definicja wypracowana podczas Ogólnopolskiej Narady o Lasach).
- Obszar Lasów społecznych to: Lasy Nadleśnictwa Bielsko, w obrębie miasta Bielsko-Biała, gminy Wilkowice, Jaworze i Kozy – 5490 ha.
- Zaledwie 45 ha w całym nadleśnictwie to lasy gospodarcze, cała reszta (9665 ha) gruntów leśnych zalesionych to lasy ochronne.
- Las ochronny to las pełniący głównie funkcje pozaprodukcyjne związane z ochroną gruntów, wód, infrastruktury oraz terenów zamieszkałych przez człowieka i zagrożonych skutkami zjawisk żywiołowych, np. powodzią.
- Oprócz tego oczyszczają nasze powietrze, regulują mikroklimat, są miejscem rekreacji i turystyki przyczyniając się do zachowania zdrowia psychicznego i fizycznego, stanowią też ostoję dla roślin i zwierząt.
- Konflikty społeczne i 2 x powódź w 2024 r. wskazują na konieczność zmiany w zakresie zarządzania lasami Nadleśnictwa Bielsko z punktu widzenia wzmocnienia ochrony lasów ważnych społecznie i cennych przyrodniczo.
- Nasza wizja obejmuje cały wytypowany obszar, nie ma tam powrotu do prowadzonej dotychczas gospodarki leśnej.
- Wszystkie korzyści pozaprodukcyjne wielokrotnie przewyższają wartość gospodarczą pozyskiwanego w tych lasach drewna



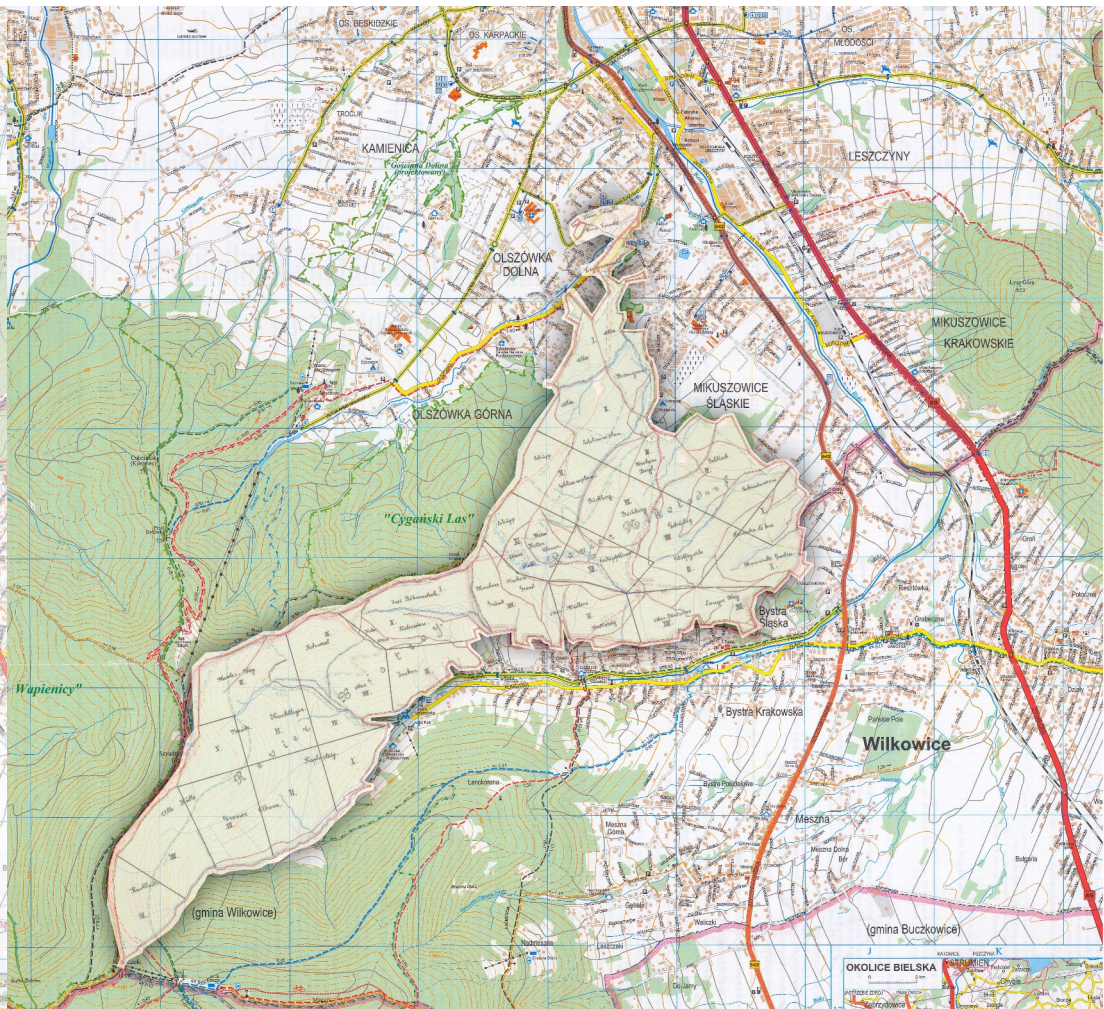
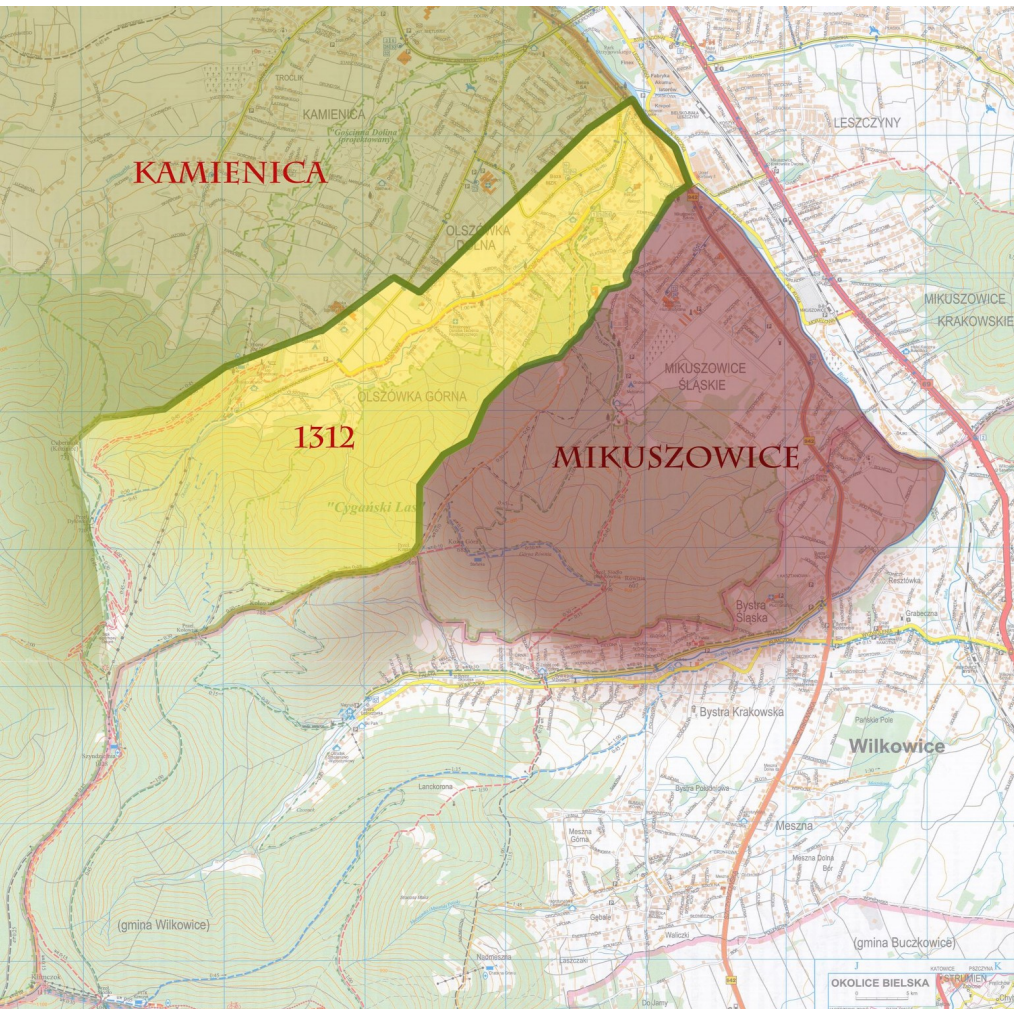
# S1 Lasy istotne dla lokalnej społeczności



- wyłączenie z działań gospodarczych
- cięcia dla zachowania bezpieczeństwa publicznego dopuszczalne.

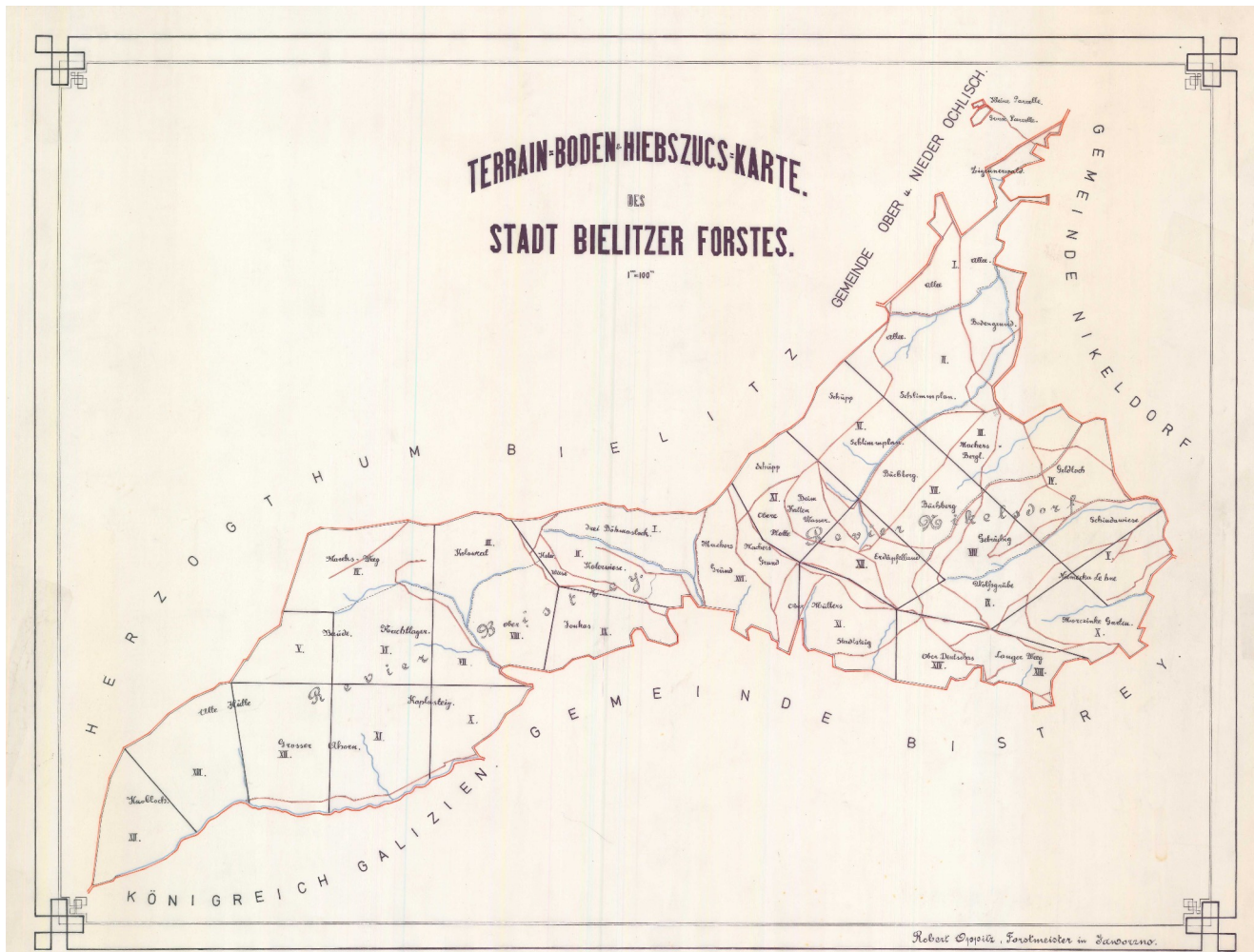


# Lasy miasta Bielska



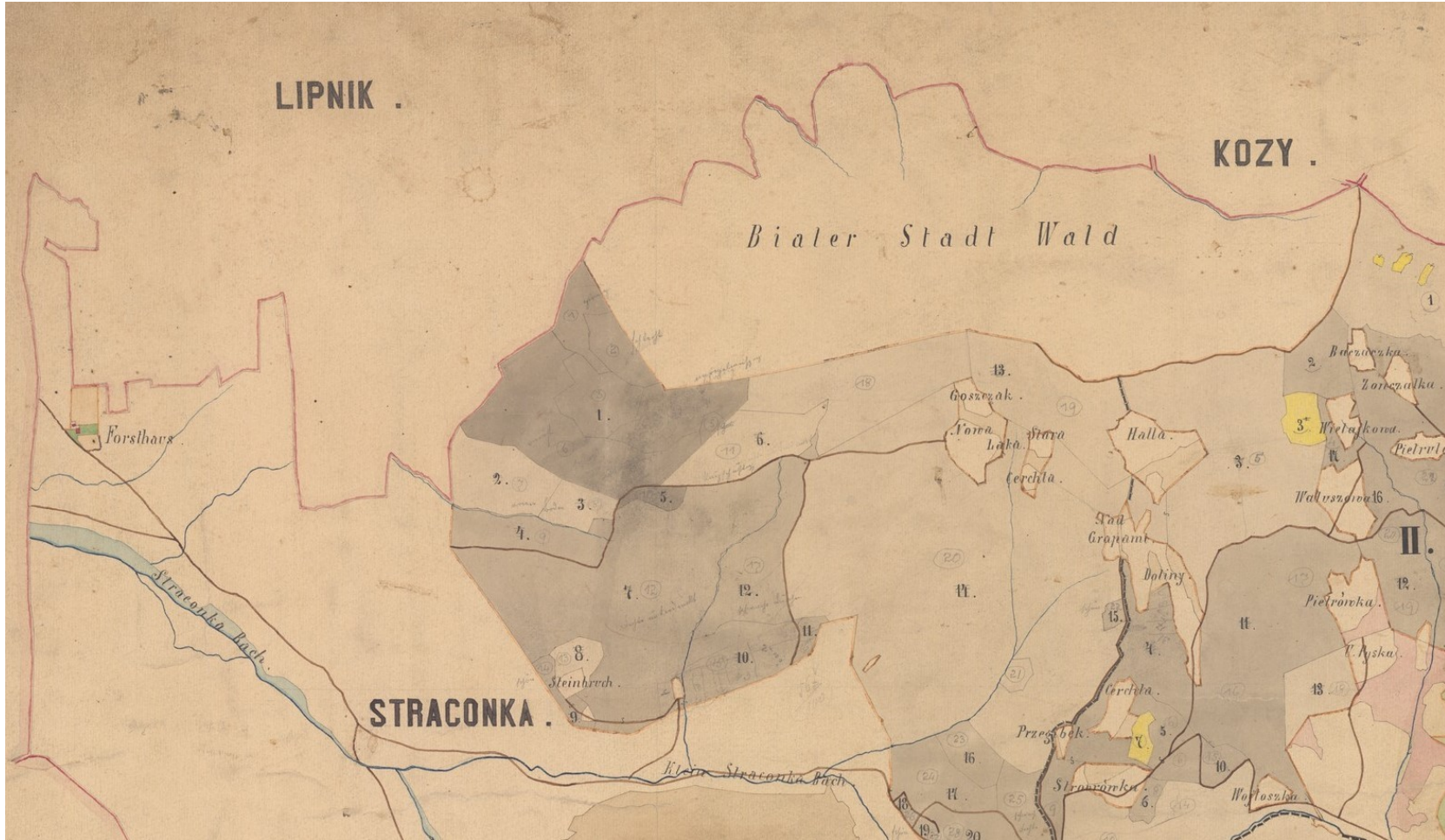


# Lasy miasta Bielska





# Lasy Białej





# Lasy Białej



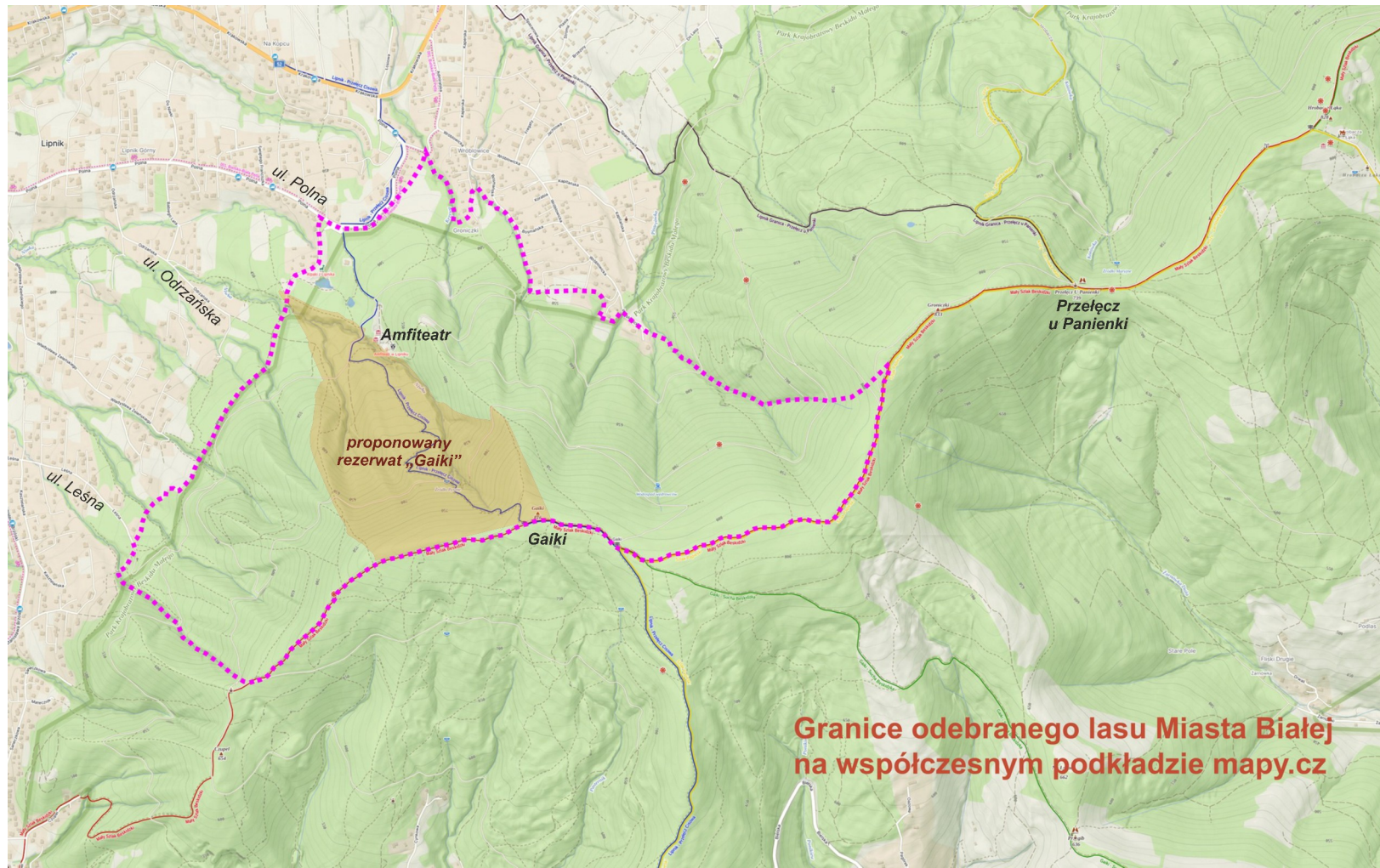


# Lasy Białej



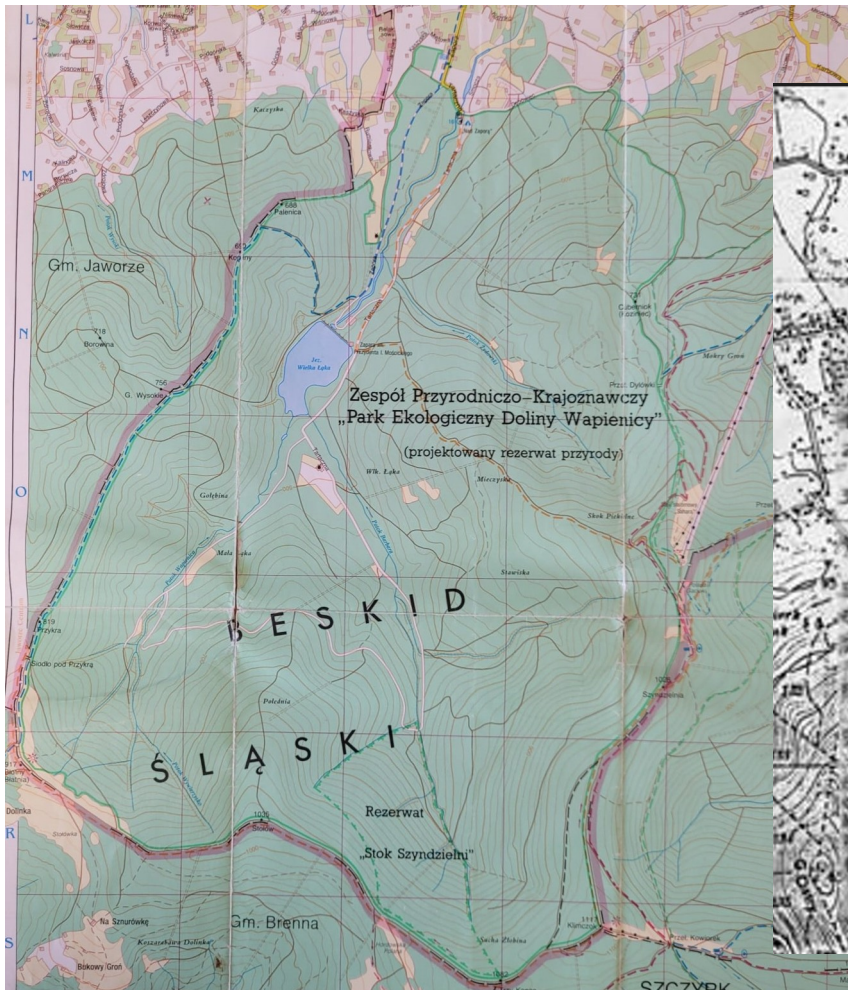


# Lasy Białej





# Dolina Wapienicy



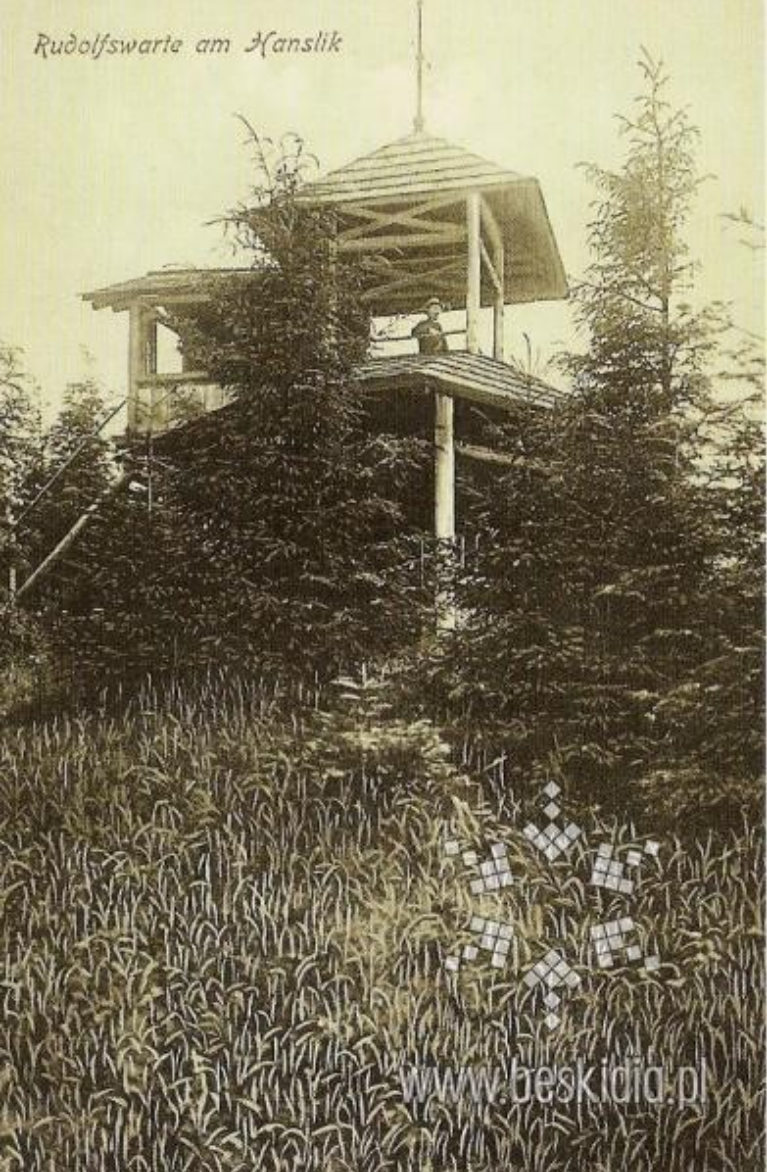








*Rudolfswarte am Hanslik*

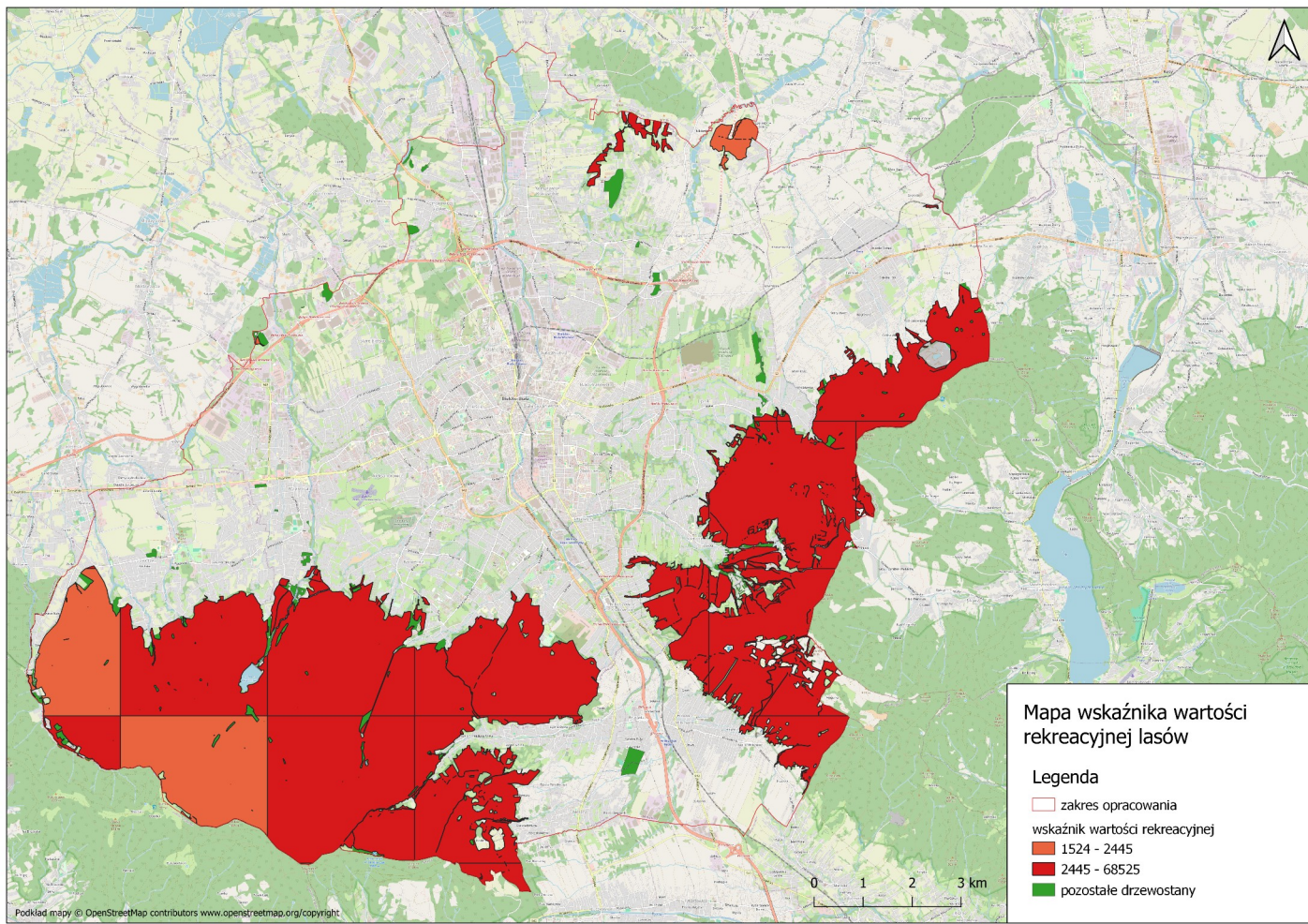








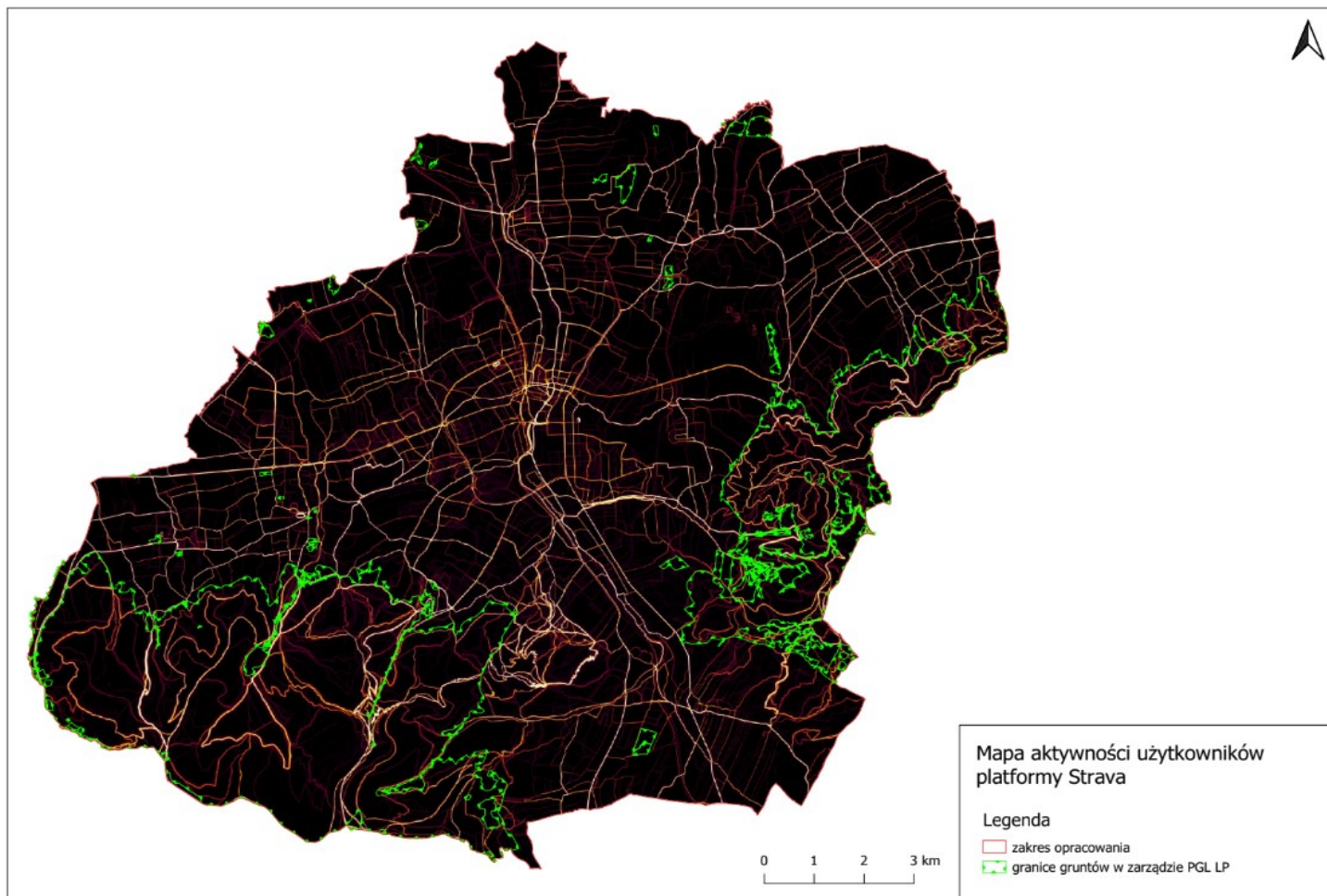
# S2 Lasy intensywnie użytkowane rekreacyjnie lub turystycznie



- wyłączenie z działań gospodarczych w buforze 100 m po obu stronach szlaków i dróg udostępnionych do ruchu kołowego, pieszego, narciarskiego i rowerowego, cięcia dla zachowania bezpieczeństwa dopuszczalne
- Pozostały obszar: ograniczenia i modyfikacje



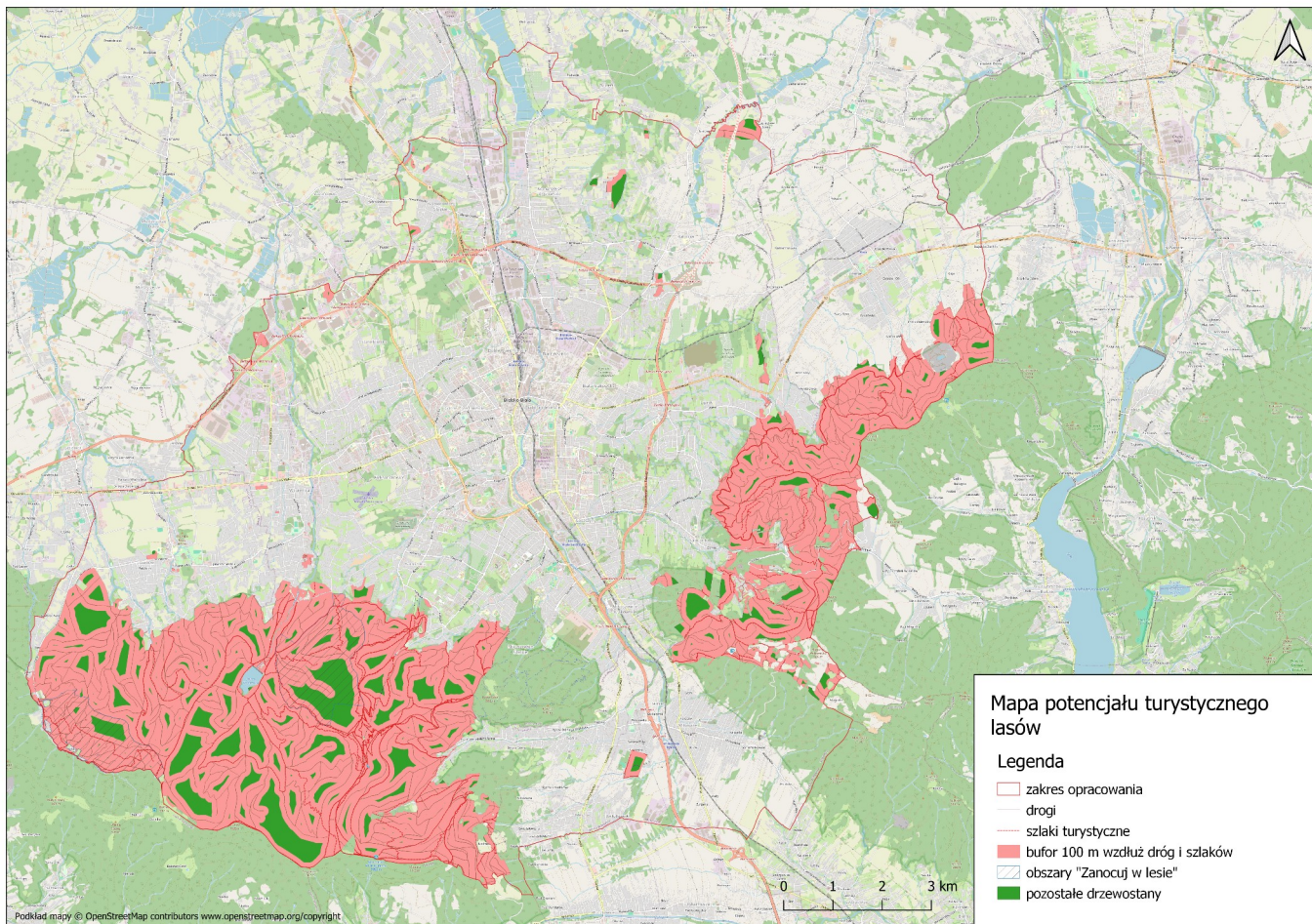
# S2 Lasy intensywnie użytkowane rekreacyjnie lub turystycznie



- wyłączenie z działań gospodarczych w buforze 100 m po obu stronach szlaków i dróg udostępnionych do ruchu kołowego, pieszego, narciarskiego i rowerowego, cięcia dla zachowania bezpieczeństwa dopuszczalne
- Pozostały obszar: ograniczenia i modyfikacje



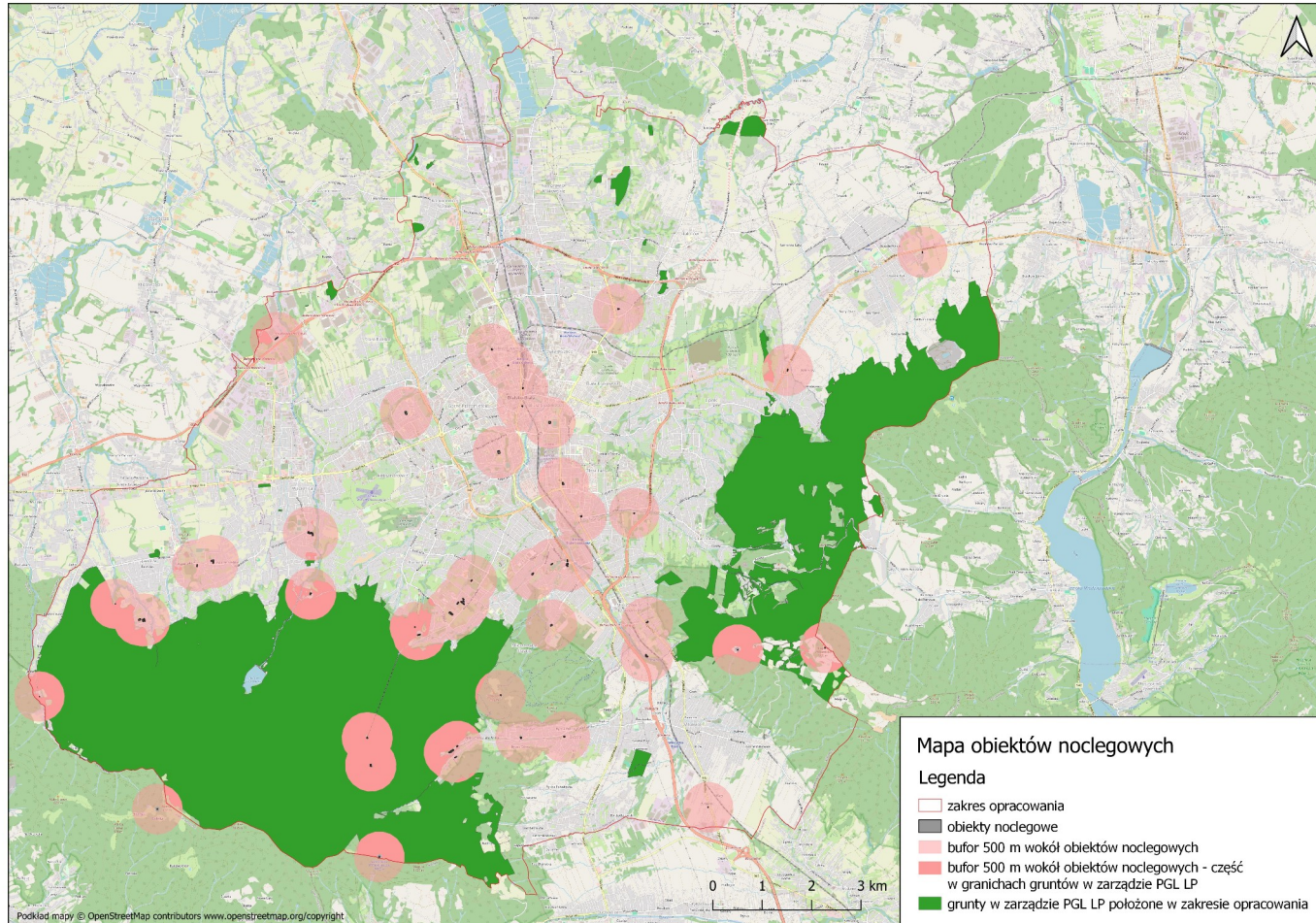
# S2 Lasy intensywnie użytkowane rekreacyjnie lub turystycznie



- wyłączenie z działań gospodarczych w buforze 100 m po obu stronach szlaków i dróg udostępnionych do ruchu kołowego, pieszego, narciarskiego i rowerowego, cięcia dla zachowania bezpieczeństwa dopuszczalne
- Pozostały obszar: ograniczenia i modyfikacje



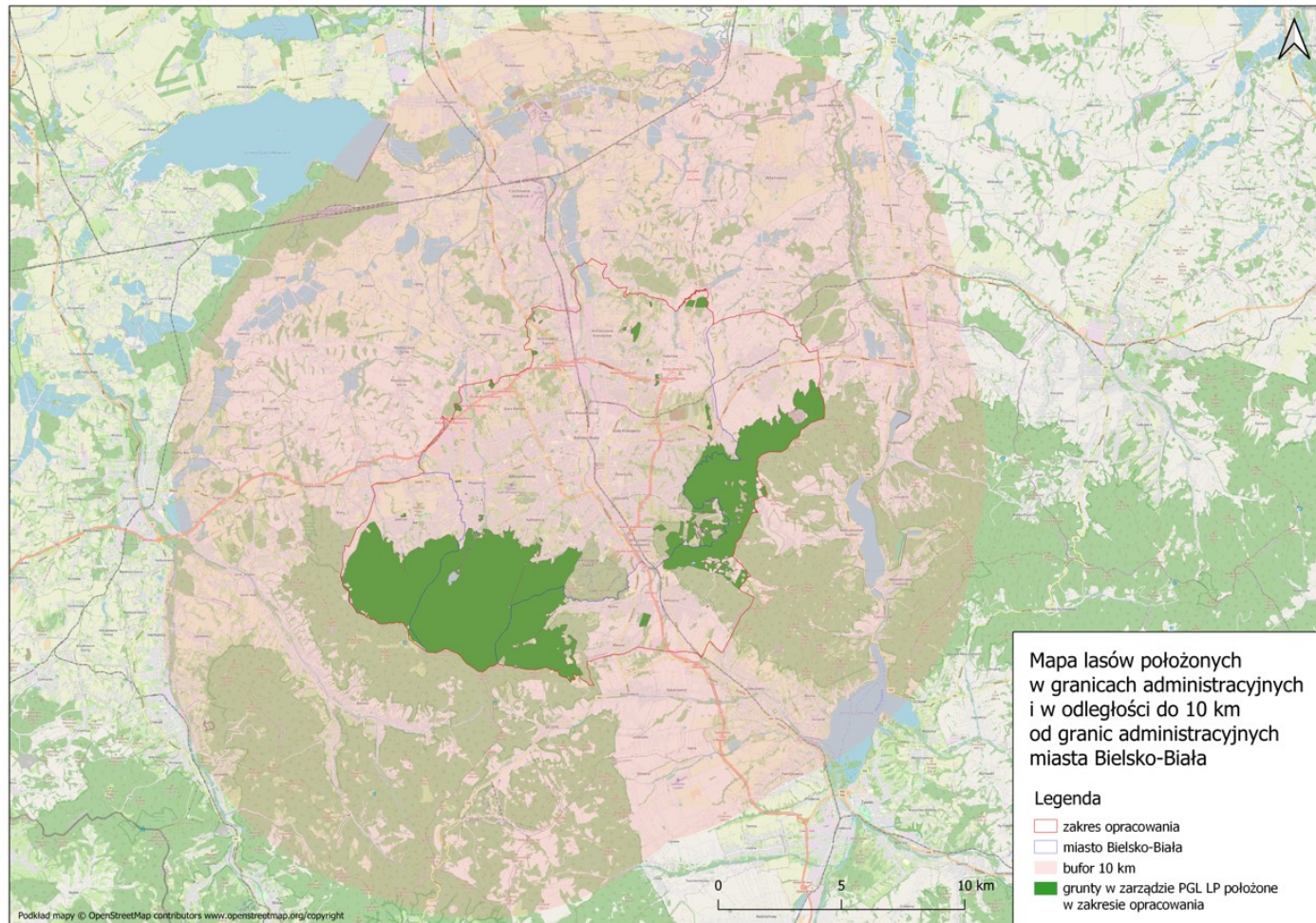
# S3 Tereny leśne w sąsiedztwie ośrodków wypoczynkowych, hoteli.



- wyłączenie z działań gospodarczych w buforze 500 m, cięcia dla zachowania bezpieczeństwa dopuszczalne



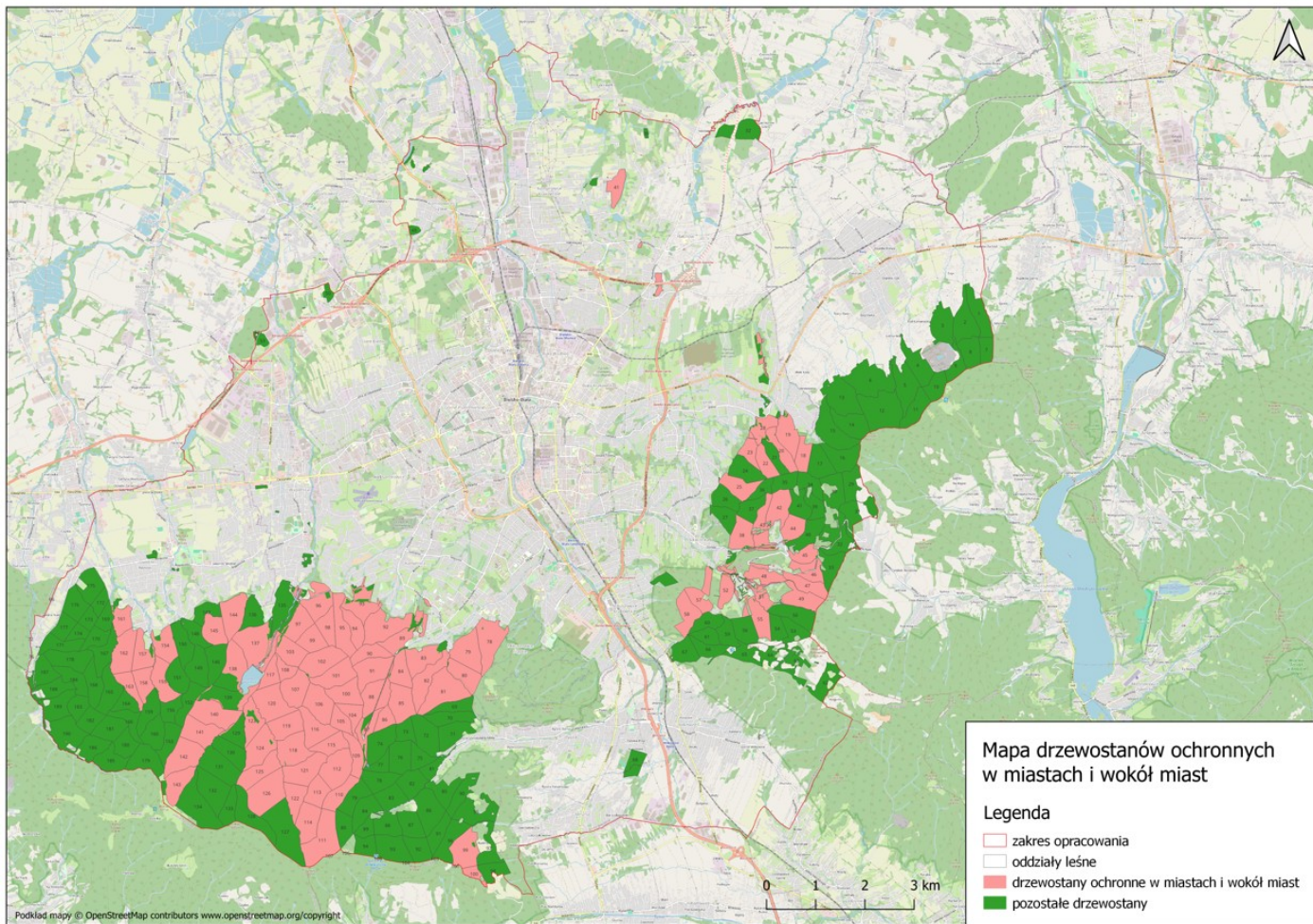
# S4 Lasy położone w sąsiedztwie zwartej zabudowy, i dużych ośrodków miejskich



- ograniczenia
- modyfikacje



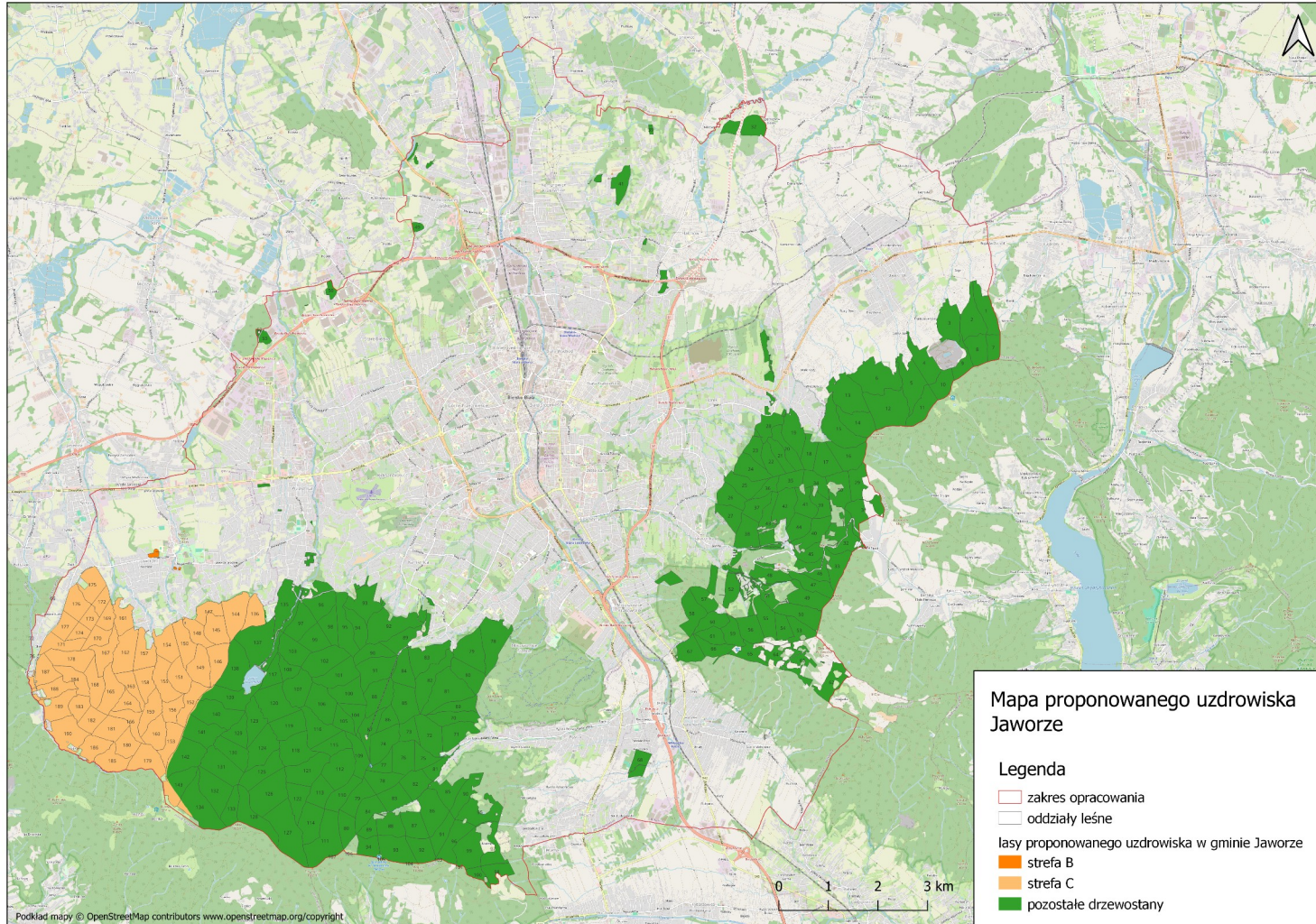
# S4 Lasy położone w sąsiedztwie zwartej zabudowy, i dużych ośrodków miejskich



- ograniczenia
- modyfikacje



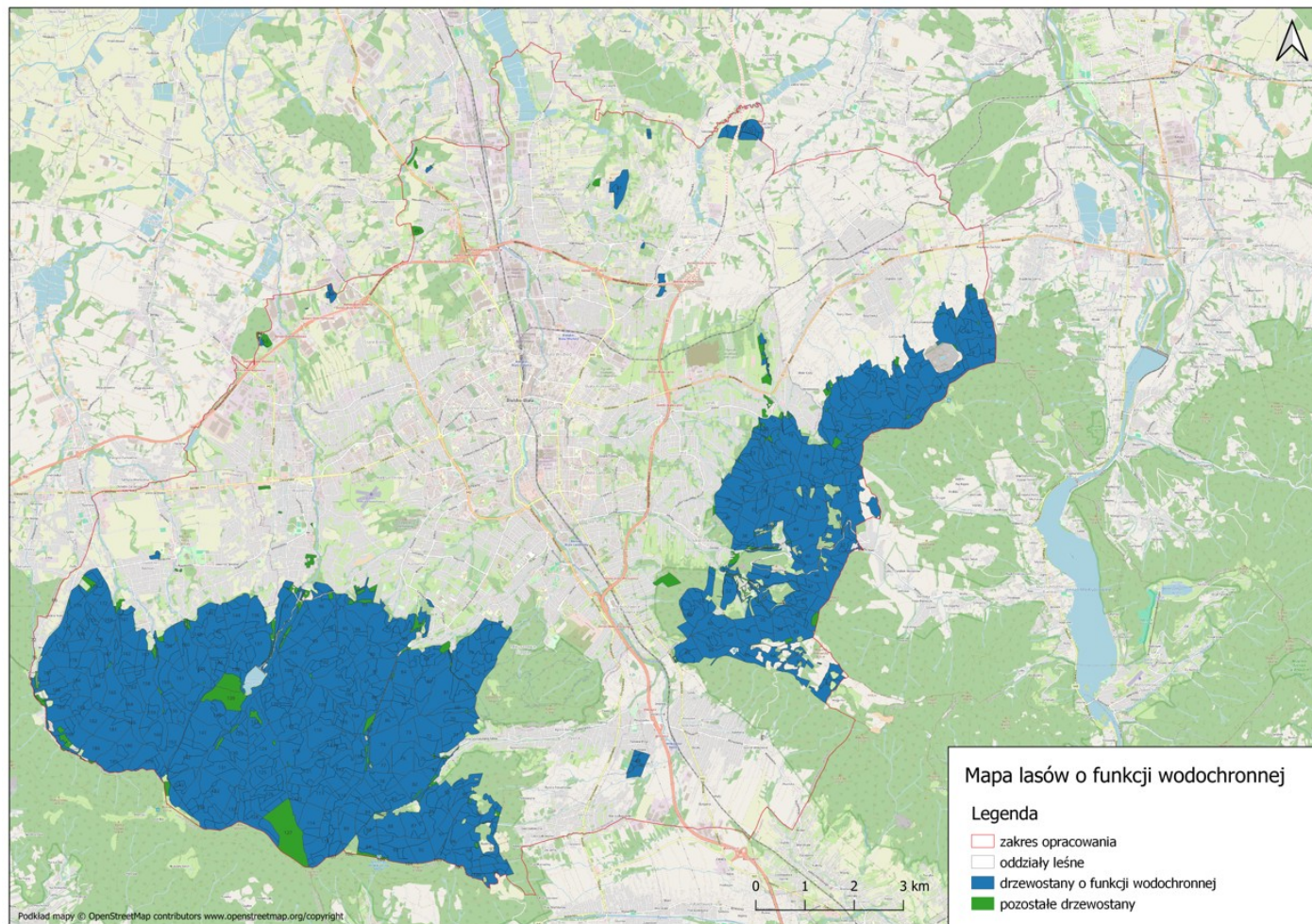
# S5 Lasy uzdrowiskowe



- teren leśny w obrębie gminy Jaworze
- ograniczenia
- modyfikacje



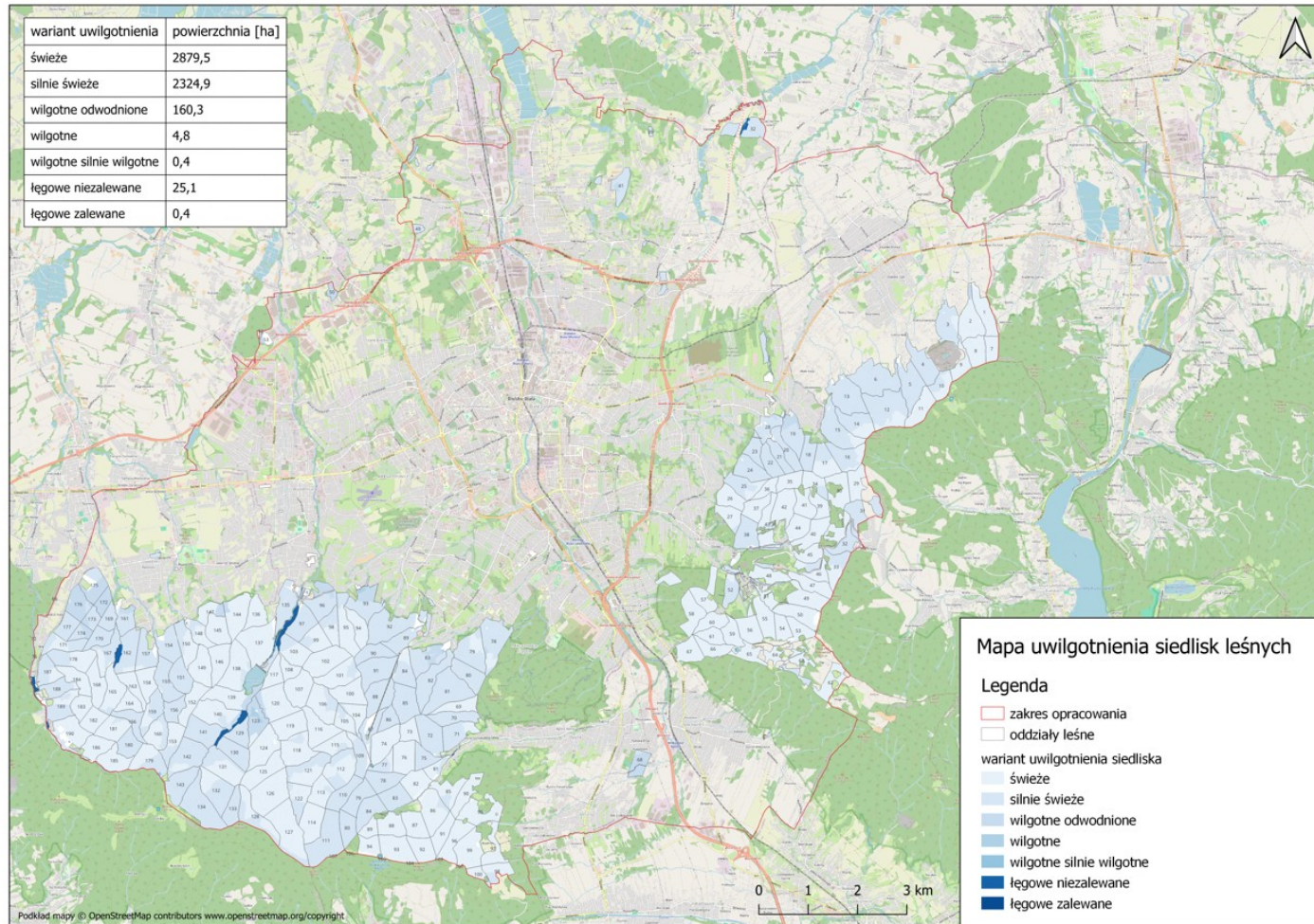
# S6 Obszary cenne z punktu widzenia usług ekosystemów - wodochronność



- wyłączenia
- ograniczenia
- modyfikacje



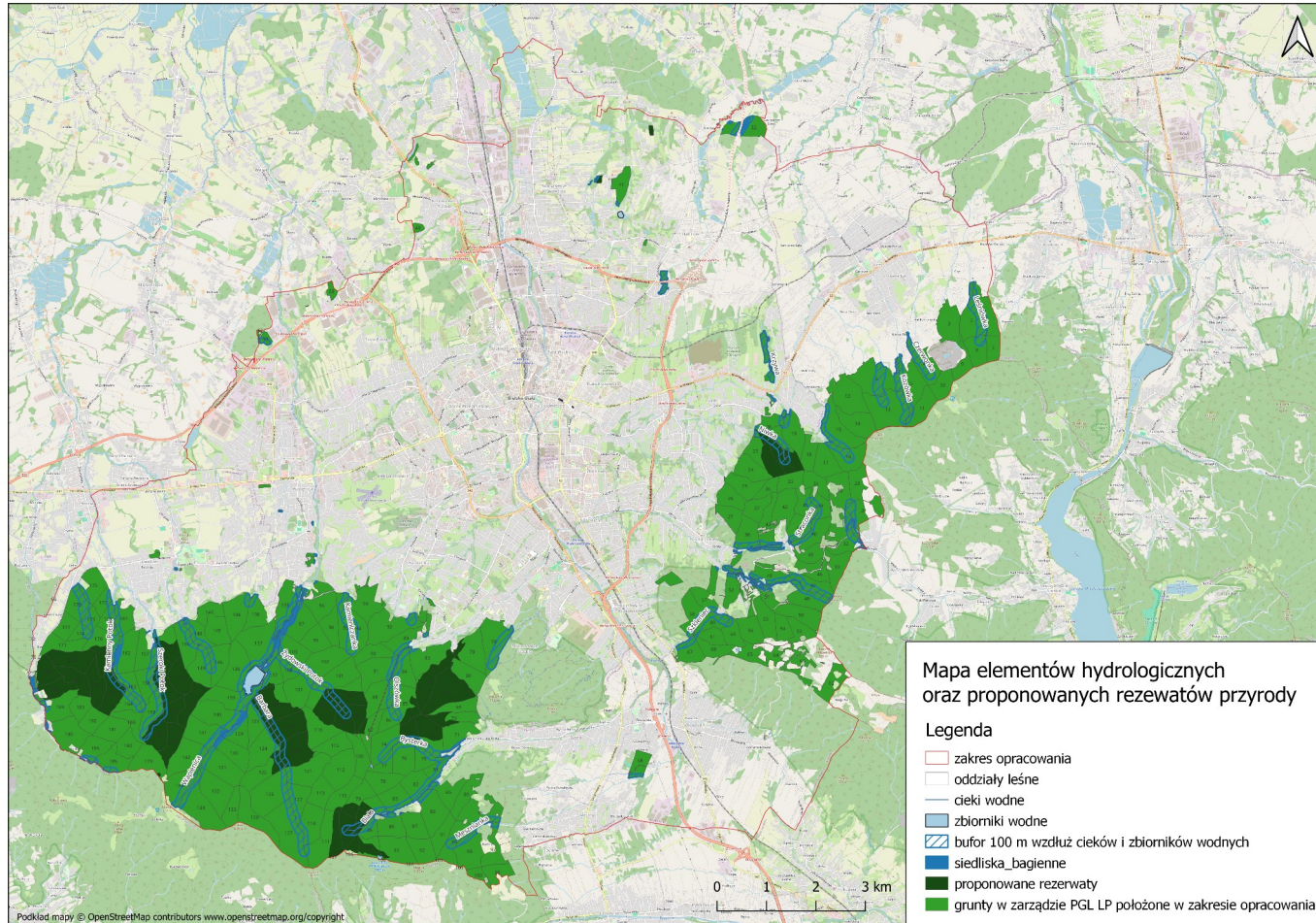
# S6 Obszary cenne z punktu widzenia usług ekosystemów – siedliska związane z wodą



- Większość siedlisk leśnych o dużym stopniu uwilgotnienia



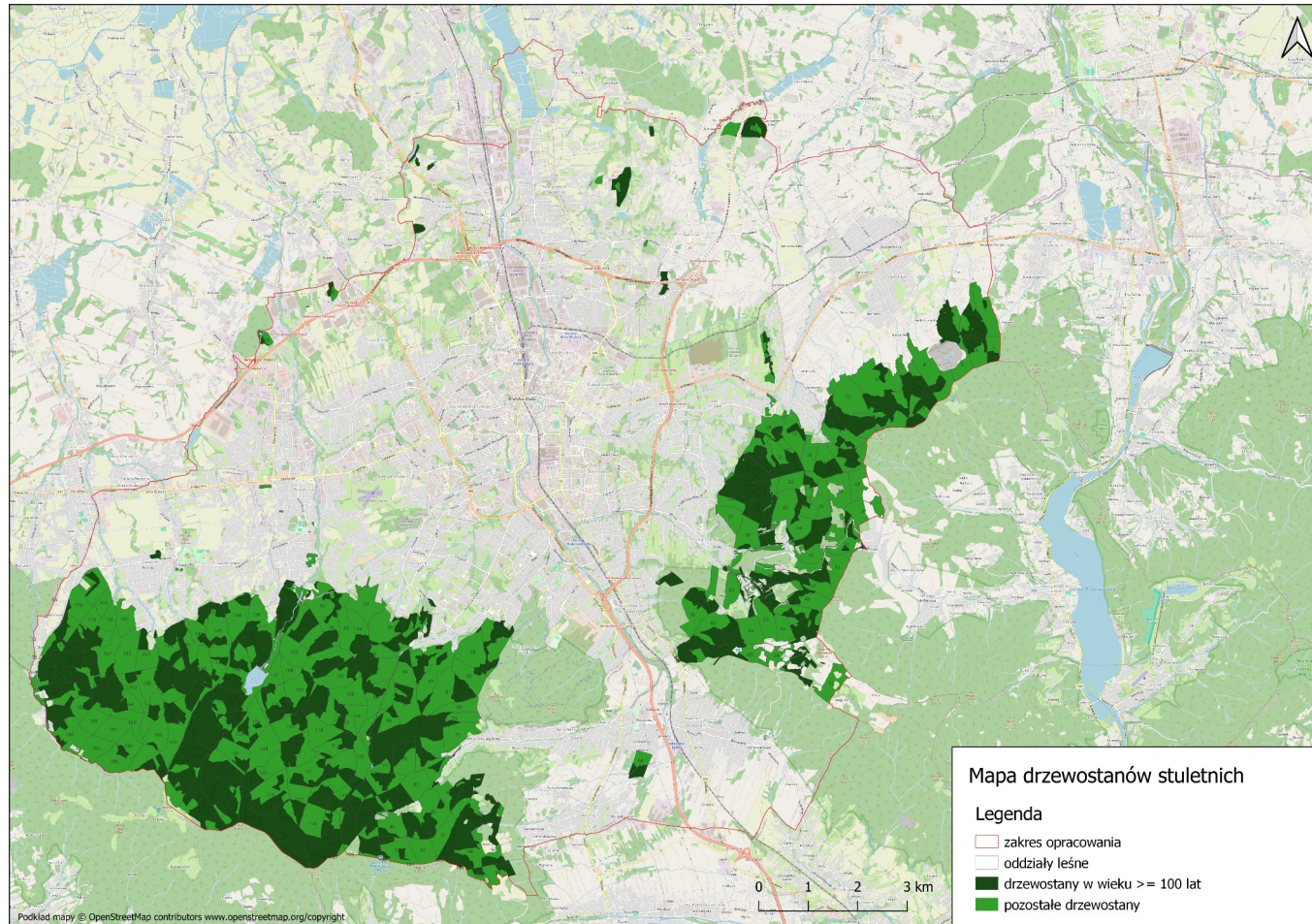
# S6 Obszary cenne z punktu widzenia usług ekosystemów - bioróżnorodność



- Wyłączenia:  
proponowane rezerваты przyrody,  
bufor 100 m. wzdłuż cieków i zbiorników,  
siedliska bagienne



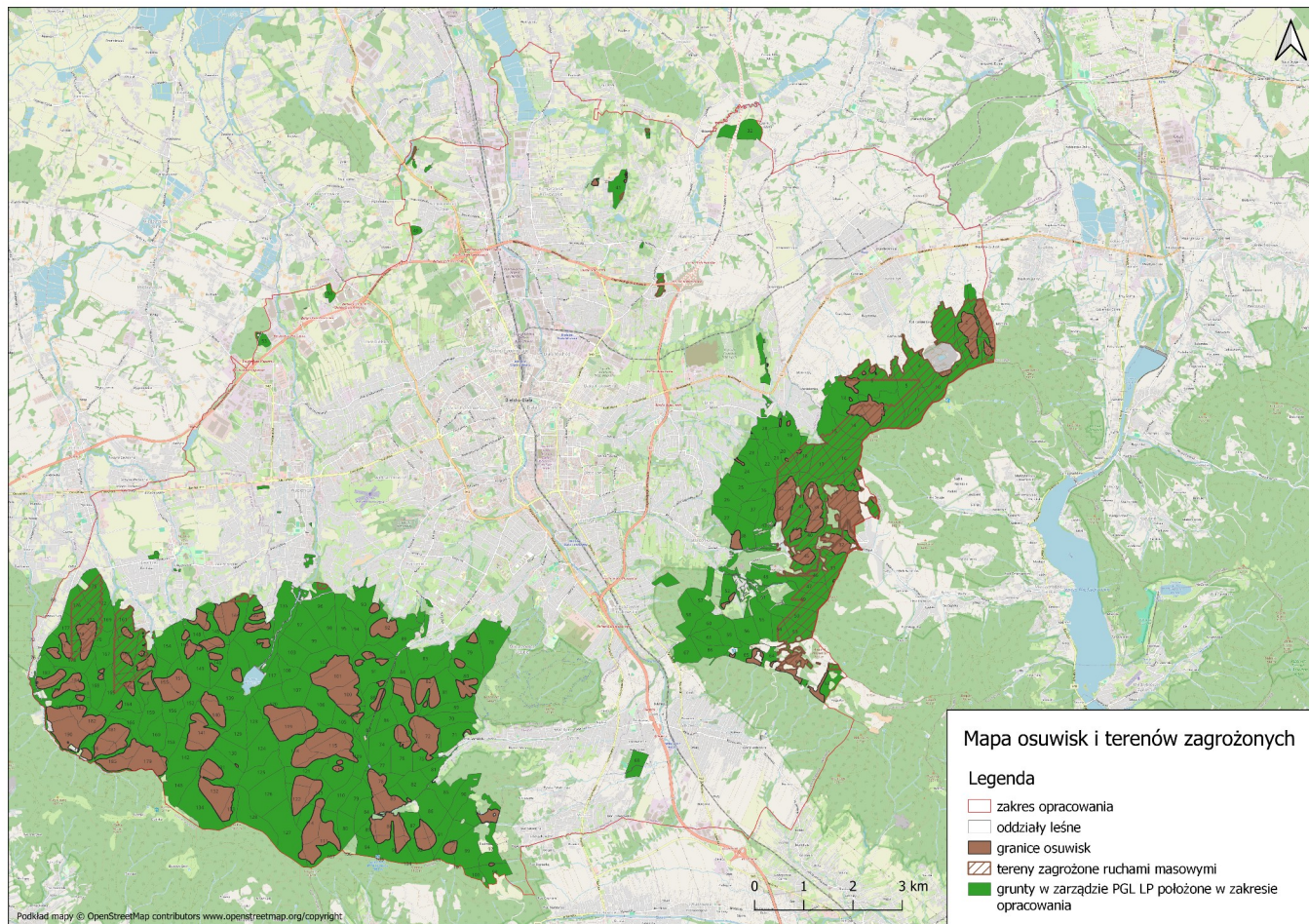
# S6 Obszary cenne z punktu widzenia usług ekosystemów – drzewostany 100+



- Wyłączenia:  
drzewostany w wieku 100 i więcej lat
- grunty w zarządzie PGL LP położone w zakresie opracowania – 5490 ha
- drzewostany w wieku  $\geq 100$  lat- 2332 ha



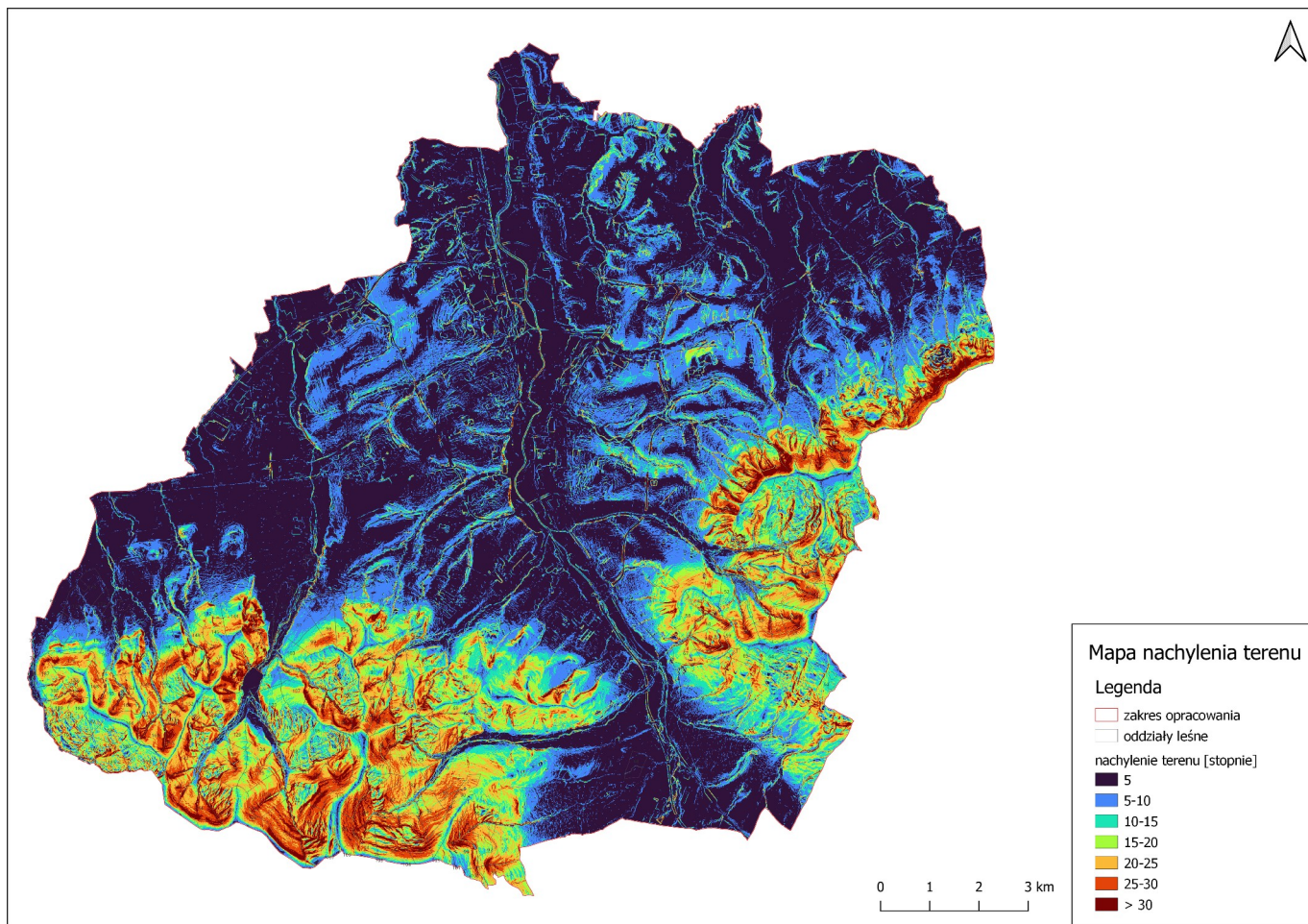
# S6 Obszary cenne z punktu widzenia usług ekosystemów – tereny osuwiskowe



- Wyłączenia:  
drzewostany w  
granicach osuwisk



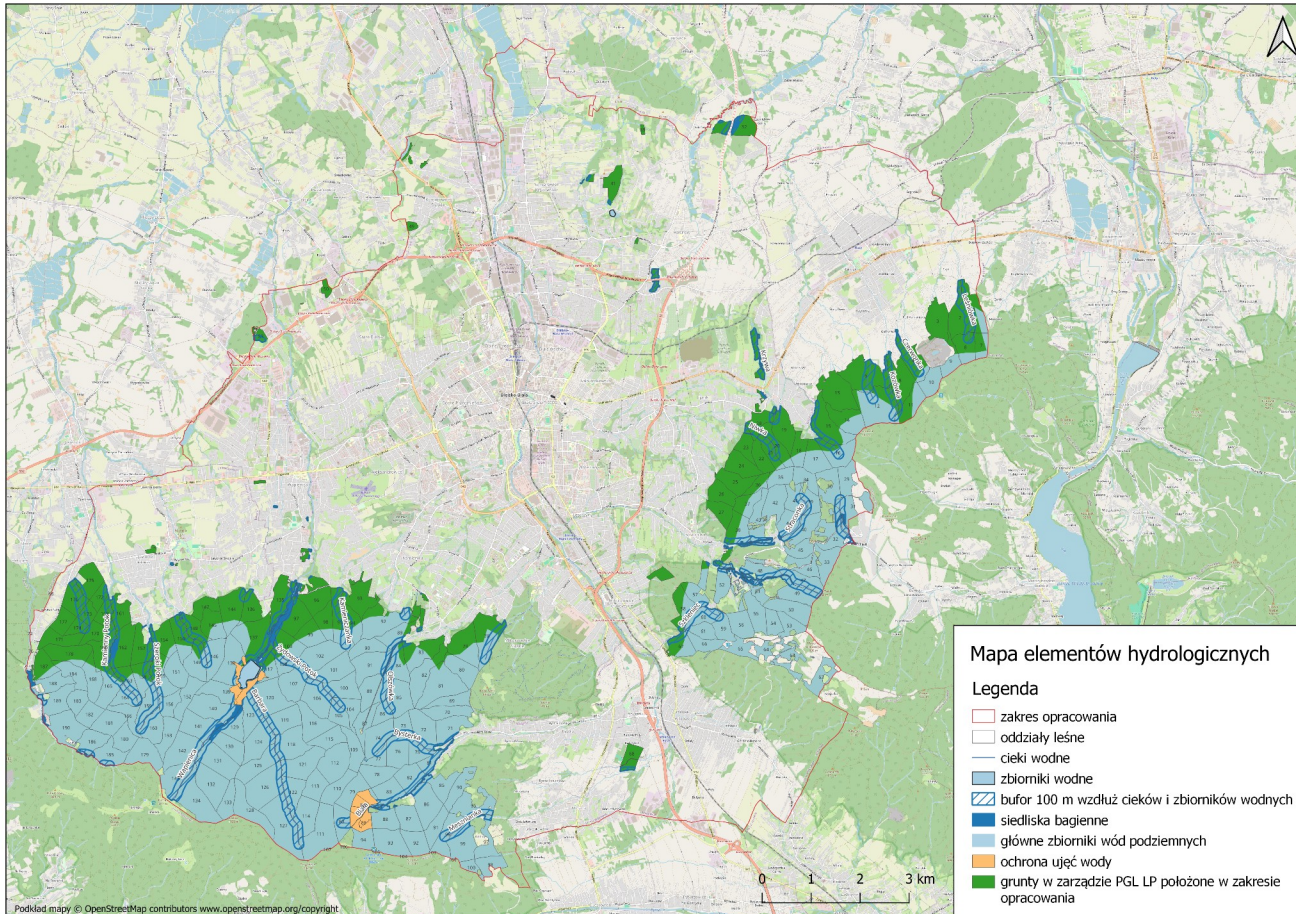
# S6 Obszary cenne z punktu widzenia usług ekosystemów – lasy na stokach



- Wyłączenia: lasy na stromych stokach
- Stoki 20 stopni – 2683 ha



# S7 Obszary istotne dla zaopatrzenia w wodę



- Wyłączenia: bufor 100 m wzdłuż cieków i zbiorników wodnych



# Zasady zagospodarowania

## 1. Wyłączenia

- Zaprzestanie użytkowania gospodarczego polegającego na ścinie i nasadzeniu drzew
- Dopuszczalne cięcia ze względu na bezpieczeństwo

Wyłączenie z działań gospodarczych:

- W buforze 100 m od ścieżek i dróg rowerowych i turystycznych, szlaków komunikacyjnych w lasach
- w granicach proponowanych rezerwatów przyrody m.in. z Shadow List Klubu Przyrodników
- w buforze 100 m po obu stronach cieków wodnych
- lasów na siedliskach bagiennych
- lasów na stromych stokach jako ochrona przed erozją, powodzią i osuwiskami (opcja 10, 20 i 30 stopni)
- lasów w granicach osuwisk
- wydzieleń zawierających drzewostany ponadstuletnie (udział co najmniej jednego gatunku większy lub równy 1 w wieku 100 i więcej lat)



# Zasady zagospodarowania

## 2. Ograniczenia w działaniach gospodarczych

- pozyskanie na poziomie 50% limitu zaplanowanego w PUL (cięcia odnowieniowe, pielęgnacyjne)
- dopuszczenie cięć tylko drzew w wieku poniżej 100 lat (ochrona starszych drzew budujących wysoką bioróżnorodność). Oba działania wspierają maksymalnie przetrzymanie drzewostanów na pniu, do pojawienia się symptomów rozpadu, o ile drzewostan wciąż dobrze pełni funkcje społeczne; spowalnianie wymiany pokoleń drzewostanu;
- priorytetem przeznaczonym do cięć powinny być świerki, sosny, modrzewie z nasadzonych monokultur. W PUL przeznaczone do cięć są buki i jodły tworzące drzewostany zgodne z warunkami siedliskowymi, należy odstąpić od tych działań.
- proponuje się zachowania daglezji z przyczyn historyczno-kulturowych. Daglezje są gatunkiem egzotycznym, ale nie powodują zagrożenia i konkurencji dla drzew rodzimych.



# Zasady zagospodarowania

## 2. Ograniczenia w działaniach gospodarczych

- zakaz tworzenia nowych i rozbudowy istniejących dróg technicznych, zrywkowych, szlaków operacyjnych oraz wszelkich innych kryjących się pod różnymi nazwami w celu ominięcia prawa budowlanego. Szczególnie, gdy przecinają potoki i inne koryta cieków naturalnych stale lub okresowo prowadzących wodę.
- zamknięcie i renaturalizacja dróg zrywkowych wyłączonych z użytkowania.
- odstąpienie od cięć w buforze 100 m od naturalnych cieków i źródeł i pozostawianie tych elementów nienaruszonych wraz z otuliną drzewostanu
- prowadzenie cięć w okresie wrzesień-luty, poza newralgicznym okresem związanym z rozrodem zwierząt.



# Zasady zagospodarowania

## 3. Modyfikacja

- modyfikacja rębni - zakaz ścinki drzew prowadzonych na dużych połaciach stoków, gospodarowanie rębnią przerębową Va lub Vb;
- obowiązek pozostawienia podczas prac gospodarczych odpowiedniej ilości i jakości martwego drewna i drzew biocenotycznych
- preferowanie naturalnego odnowienia, podsadzanie wyłącznie w warunkach braku pojawu odnowienia naturalnego.
- zakaz stosowania pestycydów



# Dziękujemy za uwagę

